

EDİRNE BELEDİYESİ ULAŞIM KOMİSYON KARARI

Tarih 09/08/2019	KOMİSYON ÜYELERİ	Ulaşım Komisyonu Başkanı Filiz GENCAN AKIN Başkanlığında; Üye Hakan GİYİK, Üye Mehmet İLKTAN
Karar No 2019/05		

Belediye Meclisinin 11/04/2019 tarihli toplantısında, görüşülmek üzere komisyonumuza havale edilen Ulaşım Hizmetleri Müdürlüğü'nün 05/04/2019 tarih ve E.410761 sayılı yazısı ile " Edirne Belediyesi Toplu Taşıma Hat Optimizasyonu Raporu " komisyonumuza havale edilmiştir. Ulaşım Komisyonu, konu ile ilgili olarak çalışma yapmak üzere 09.08.2019 tarihinde toplanmıştır.

1-) 03.07.2005 tarihli Resmi Gazetede yayımlanarak yürürlüğe giren 5393 sayılı Belediye Kanununun **Belediyenin görev ve sorumlulukları başlıklı 14. Madde:** "Belediye, mahalli müşterek nitelikte olmak şartıyla;

a) İmar, su ve kanalizasyon, ulaşım....şehir içi trafik... gibi hizmetlerini yapar veya yaptırır.

b) Belediyenin görev, sorumluluk ve yetki alanı belediye sınırlarını kapsar. Belediye meclisinin kararı ile mücavir alanlara da belediye hizmetleri götürülebilir."

Belediyenin yetkileri ve imtiyazları başlıklı 15. madde;

a) Belde sakinlerinin mahalli müşterek nitelikteki ihtiyaçlarını karşılamak amacıyla her türlü faaliyet ve girişimde bulunmak.

b) Kanunların belediyeye verdiği yetki çerçevesinde yönetmelik çıkarmak, belediye yasakları koymak ve uygulamak, kanunlarda belirtilen cezaları vermek.

c) Gerçek ve tüzel kişilerin faaliyetleri ile ilgili olarak kanunlarda belirtilen izin veya ruhsatı vermek.

f) Toplu taşıma yapmak, bu amaçla otobüs, deniz ve su ulaşım araçları, tünel, raylı sistem dahil her türlü toplu taşıma sistemlerini kurmak, kurdurmak, işletmek ve işlettmek.

p) Kara, deniz, su ve demiryolu üzerinde işletilen her türlü servis ve toplu taşıma araçları ile taksi sayılarını, bilet ücret ve tarifelerini, zaman ve güzergahlarını belirlemek; durak yerleri ile karayolu, yol, cadde, sokak, meydan ve benzeri yerler üzerinde araç park yerlerini tespit etmek ve işletmek, işlettmek veya kiraya vermek; kanunların belediyelere verdiği trafik düzenlemesinin gerektirdiği bütün işleri yürütmek."

Meclisin görev ve yetkilerinin belirlendiği 18. Madde

"m) Belediye tarafından çıkarılacak yönetmelikleri kabul etmek.

t) Mücavir alanlara belediye-hizmetlerinin götürülmesine karar vermek." denilmektedir.

2-) 19.07.2003 tarih ve 25173 sayılı Resmi Gazetede yayımlanarak yürürlüğe giren 4925 Sayılı Karayolu Taşıma Kanunu Madde 2, (3.) Paragrafında "İl sınırları içerisindeki taşımalar ile yüz kilometreye kadar olan şehirlerarası taşımaların düzenlenmesi il ve ilçe trafik komisyonları ile işbirliği yapılmak suretiyle ilgili valiliklere, belediye sınırları içerisindeki şehiriçi taşımalar belediyelere bu Kanuna göre düzenlenecek yönetmelik esasları dahilinde bırakılabilir."

3-) 10/7/2003 tarihli ve 4925 sayılı Karayolu Taşıma Kanunu, 10/7/2018 tarihli ve 30474 sayılı Resmî Gazete'de yayımlanan 1 sayılı Cumhurbaşkanlığı Teşkilatı Hakkında Cumhurbaşkanlığı Kararnamesi ile 26/9/2011 tarihli ve 655 sayılı Ulaştırma Altyapı Alanına İlişkin Bazı Düzenlemeler Hakkında Kanun Hükmünde Kararnameye dayanılarak hazırlanan ve 08.01.2018 tarih ve 30295 sayılı

Resmi Gazetede yayımlanarak yürürlüğe giren Karayolu Taşıma Yönetmeliği, Kapsam, 2.Madde, (4) "10/7/2004 tarihli ve 5216 sayılı Büyükşehir Belediyesi Kanunu ile 3/7/2005 tarihli ve 5393 sayılı Belediye Kanunu hükümleri saklıdır.." Tanımlar, Madde 4, (yy) "Şehiriçi: Bir şehrin belediye sınırı ile aynı belediyenin mücavir alanını ifade etmektedir." denilmiştir.

4-) Edirne İl Trafik Komisyonunun 21.12.2010 tarih ve 2010/05 sayılı kararının 12. maddesinde; "5393 sayılı Belediye Kanunu'nun 15. maddesi 'f) *Toplu taşıma yapmak; bu amaçla otobüs, deniz ve su ulaşım araçları, tünel, raylı sistem dahil her türlü toplu taşıma sistemlerini kurmak, kurdurmak, işletmek ve işletirmek*' ve aynı kanunun 15. maddesi (p) bendinde; '*Kara, deniz, su ve demiryolu üzerinde işletilen her türlü servis ve toplu taşıma araçları ile taksi sayılarını, bilet ücret ve tarifelerini, zaman ve güzergâhlarını belirlemek; durak yerleri ile karayolu, yol, cadde, sokak, meydan ve benzeri yerler üzerinde arac park yerlerini tespit etmek ve işletmek, işletmek veya kiraya vermek; kanunların belediyelere verdiği trafik düzenlemesinin gerektirdiği bütün işleri yürütmek.*' Belediye Başkanlıklarının görev ve yetkileri arasında gösterildiğinden İl Trafik Komisyonu'nun toplu taşıma araçlarının güzergâhlarını belirleme konusunda yetkili olmadığı, Edirne Belediye Başkanlığının yukarıda belirtilen Meclis Kararları ile ilgili İl Trafik Komisyon Kararı almasına gerek olmadığına oy birliği ile karar verilmiştir.

5-) Edirne Belediyesinde, Anayasamızın 124. maddesi ve 5393 sayılı Belediye Kanunu'nun 14. Maddesinde verilen görev ve sorumlulukları yerine getirmek üzere, Kanunun 15. Maddesinde ki imtiyaz ve yetkilerini kullanarak; Belediye Meclisinin görev ve yetkilerinin tanımlandığı 18. Maddesine göre 06.12.2005 tarih ve 2005/175-505 sayılı kararlarıyla EDİRNE BELEDİYESİ TOPLU TAŞIMA ARAÇLARI ÇALIŞMA YÖNETMELİĞİ çıkartılmıştır.

EDİRNE BELEDİYESİ TOPLU TAŞIMA ARAÇLARI ÇALIŞMA YÖNETMELİĞİ Minibüs veya Midibüslere Hat Verilmesi ve Kaldırılması İçin Yapılacak İşlemler:

"Madde:5

a) *Edirne Belediyesi sınırları içerisindeki belirli güzergâhlarda yolcu taşımacılığı yapmak üzere bu yönetmelikte belirlenen koşullara uymak kaydıyla Ticari plakalı M serisinden minibüs veya midibüslere hat verilmesine Belediye Meclisince karar verilir. Minibüs veya midibüs çalıştırılmasına izin verilecek hatlar, takip edilecek güzergâh ile ilk hareket ve son durak yerleri, indirme bindirme yerleri ile hatlarda çalışacak araç adedi Belediye Meclisince belirlenir.*

b) *Edirne Belediye Başkanlığı, Ulaşım planlaması gereği Belediye Meclis kararları alarak duraklarda araç eksiltme, arttırma, hatları ve güzergâhları birleştirme veya değiştirme ile hat ve güzergâhın kaldırılmasına karar verilir.*

c) *Ulaşım Entegrasyon çalışmasından sonra Edirne Belediyesi sınırları içinde yeni oluşacak hatlarda yolcu taşımacılığı yapmak üzere öncelikle meclis kararı ile belirlenecek şartları taşıyan kişi veya kişilere Toplu taşıma izin belgesi verilir." denilmektedir.*

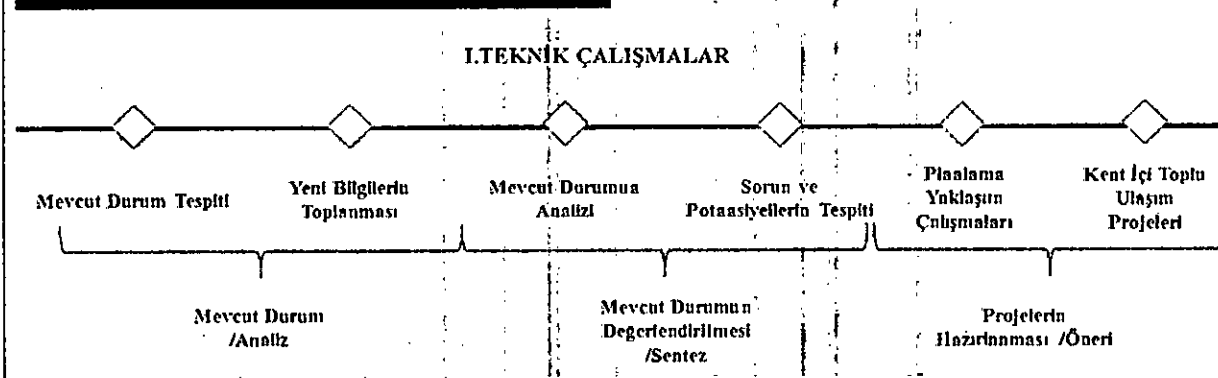
Tüm bu yasal dayanaklardan hareketle: En son 02.09.2008 tarih ve 2008/133-423 sayılı Belediye Meclis Kararıyla Edirne şehir merkezinde toplu taşıma hat ve güzergâhları "*Edirne Belediyesi Kent içi Ulaşım ve Trafik Planlaması Revizyon Projesi*" ile düzenlenmiş ve 11.11 2010 tarihinde yapılan meclis toplantısında alınan 11.11.2010 tarih ve 2010/305-700 sayılı meclis kararıyla Edirne Toplu Ulaşım Sistemi (ETUS) kurulmuş, bu tarihte ve sonrasında alınan revize meclis kararlarıyla ETUS 'a katılmayı kabul etmiş ve hizmet vermeye başlamış (M) plakalı taşımacıların çalışacağı toplu taşıma hat ve güzergâhları düzenlenmiştir.

Son 10 yılda şehrimizde yaşanan nüfus artışı ve yerleşim bölgelerindeki gelişmeler, çevre yolunun açılması. Diş Hastanesi'nin açılması ve Devlet Hastanesi'nin taşınması, İmam Hatip Lisesi'nin taşınması, yeni Adliye Sarayı'nın açılması, yolculuk hareketliliğini büyük ölçüde değiştiren Erasta alışveriş merkezinin açılması, Yeni TOKİ - Trakya Üniversitesi Balkan Yerleşkesi arasındaki Sağlık

Yolunun açılması vb. gelişmeler doğrultusunda toplu taşıma hizmetlerinin kaliteli, ekonomik, konforlu ve güvenli kısacası kamu yararına olacak şekilde sürdürülebilmesi için toplu taşımada mevcut hatlara ait güzergahların verimliliğinin araştırılması ve şehrimizin son 10 yıldaki değişimine göre gerekli düzenleme ve revizyonların yapılması hususunda 03.04.2018 tarih ve 2018/ 47 sayılı Meclis Kararıyla "Edirne Belediyesi Toplu Taşıma Hat Optimizasyonu" çalışmasının yapılmasına karar verilmiştir.

Bu karar üzerine Edirne Belediyesi Toplu Taşıma Hat Optimizasyonu Yapılması Hizmet Alım İşi 04.07.2018 tarihinde 4734 sayılı Kamu İhale Kanunu hükümlerince açık ihale yöntemiyle ihale edilmiş, ihale 23.07.2018 tarihinde yüklenici PALYE DANIŞMANLIK MÜHENDİSLİK ULAŞIM PROJE TİC. LTD. ŞTİ. ile sözleşmeye bağlanmıştır. Yüklenici 14.01.2019 tarihinde Edirne Belediyesi Toplu Taşıma Hat Optimizasyona ilişkin çalışmalarını tamamlayarak hazırlanan raporu teslim etmiş, Kamu İhale mevzuatı çerçevesinde muayene ve kabulü yapılmıştır. Bu rapor hazırlanırken aşağıda grafikleştirilen süreç izlenmiştir.

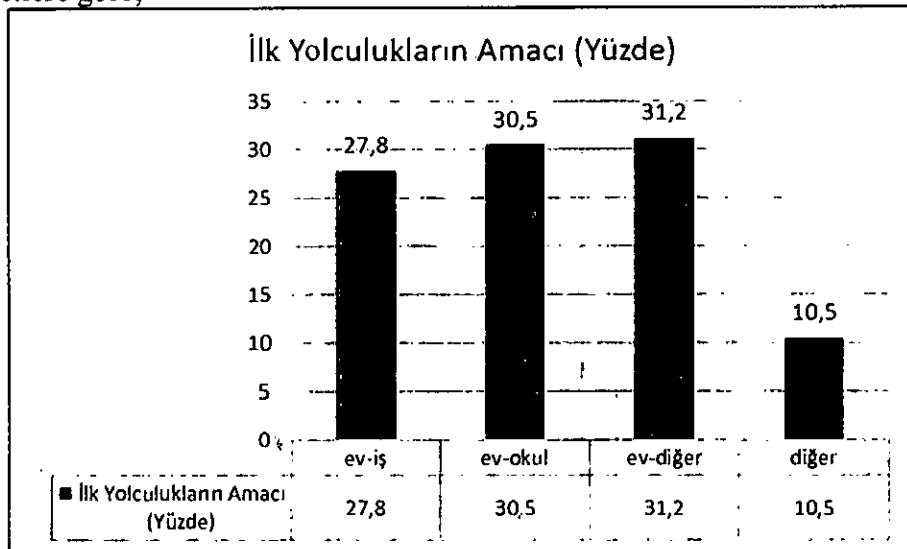
B. ÇALIŞMA YÖNTEMİ



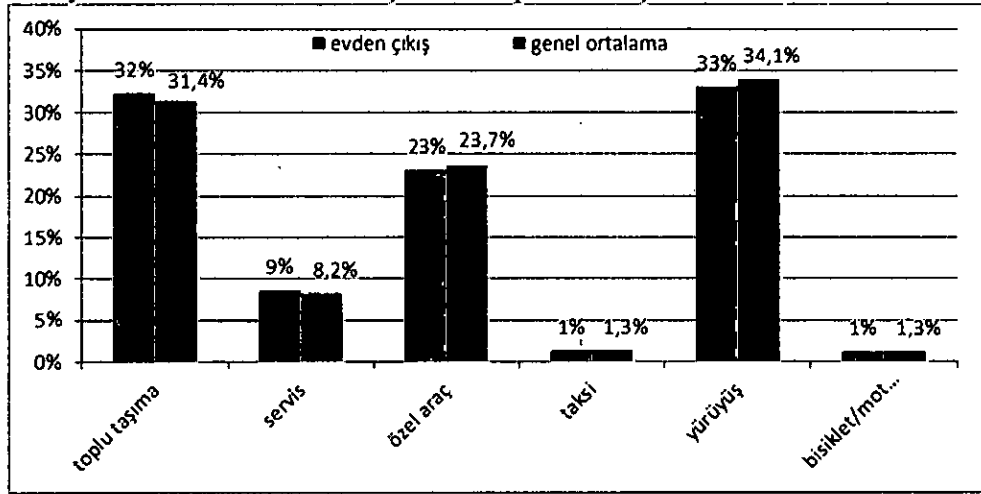
Yeni bilgilerin toplanması aşamasında Hane Halkı Araştırması, Ulaşım Anketleri, Yolculuk Sayımları gerçekleştirilmiştir.

Bu süreçte en önemli hazırlıklardan birisi olan HANE HALKI ANKETLERİ çalışmasında; Edirne'de toplam 2871 hanede 6716 kişi ile yapılarak, 5078 adet ulaşım anketine olumlu cevap verilmesi ile sonuçlandırılmıştır. Nüfusun %3,05'i ile hane halkı anketi yapılmıştır. Yapılan Yolculuk Anketlerine katılanların %74 evden çıkmaktadır. Evden çıkanların yolculuk amaçlarına göre dağılımı da ortaya çıkarılmıştır.

Bu anketlere göre;



Bunun yanı sıra yolculukta kullanılan araçlar da tespit edilmiştir.



Ulaşım anketlerine göre evden çıkanların %32 'si TOPLU TAŞIMAYI KULLANMAKTADIR.

Yine bu anketlere göre Toplu taşıma yolculuklarının en fazla yolcu çeken Baca çevresinden, Balkan Yerleşkesine olduğu görülmektedir. Diğer yolcu çekim merkezleri Sabuni Mahallesi, Yeni Devlet hastanesi, Baca Çevresi bölgeleridir. Yolcu üreten merkezler ise Şükrüpaşa Mahallesi, Balkan Yerleşkesi, Baca Çevresi, Kocasinan Mahallesi'dir.

Hane Halkı Anketleri, Yolculuk Anketleri yanı sıra Edirne Merkez kent içinde hizmet veren toplu ulaşım araçlarında yolculuk sayımları yapılmıştır. Sayımlar hafta sonu ve hafta içi olmak üzere, öğrenci nüfusu yüksek olan kentte eğitim-öğretim döneminde (Ekim, 2018) tamamlanmıştır. Günlük yolcunun büyük bölümü sayılmıştır. Bu sayımların doğru sonuçlara ulaşılma yolunda büyük rolü olmuştur.

Bu çalışma ile mevcut toplu taşıma hatları incelenmiş ve değerlendirilmiş, revize edilmesi gereken hatlar ile iptal edilmesi gerekenler ortaya konulurken yeni hat önerileri de raporda yer almıştır.

Edirne Belediyesi Toplu Taşıma Hat Optimizasyon Raporuna göre ETUS'A KATILMIŞ VE HALEN HİZMET VEREN (M) plakalı taşımacıların çalıştığı hatlara ilişkin öneriler aşağıda belirtilmiştir.

Sıra No	Hat No	Güzergah
1	1	Gazimihal-Otogar
2	1F	Gazimihal-Balkan
3	1A	Sarayiçi -Göksu Evleri-Serakent
4	1B	Sarayiçi -Serakent
5	2A	Pazartesi Pazarı-Devlet Hastanesi
6	2B	Pazartesi Pazarı-Devlet Hastanesi
7	3	Sarayiçi-Otogar
8	3A	Gazimihal-Zübeyde Hn.-Otogar
9	3C	Karaağaç-Otogar
10	3E	Bostan Pazarı - Balkan Yerleşkesi-Otogar
11	4	İstasyon Mah.-Gazimihal
12	5	Gazimihal-Çocuk Müzesi-Meslek Liseleri
13	6	Eski TOKİ-TREDAŞ
14	6A	Eski TOKİ-Karaağaç
15	6B	Eski TOKİ -Pazartesi Pazarı
16	7	Gazimihal-Devlet Hastanesi
17	7A	Gazimihal-Otogar

18	7B	KYK-Otogar
19	8	Pazartesi Pazarı-Kapalı Cezaevi
20	9	Pazartesi Pazarı-Açık Cezaevi- F Tipi
21	10	KYK-Sarayıcı
22	10A	KYK-Kıyık-Sarayıcı
23	10B	KYK-Bostan Pazarı
24	K1	Balkan Yerleşkesi Ring

Karar:

1- En son 07/10/2015 2015/221 ETUS 2A Nolu hattı (Pazaryeri-Fatih Mahallesi Hattı); "Pazartesi Pazarı-Darülhadis Caddesi- Arif Paşa Caddesi-Bankalar-Orduevi-Ayşekadın-DSİ-Zübeyde Hanım Caddesi-Huzurevi-Değirmenli Kavşak-Bahriye Üçok Caddesi-10.Cadde-Şükrüpaşa Mahalle Muhtarlığı-Şehit Üsteğmen Efkan Yıldırım Caddesi-Eski Göçmen Evler-75. Yıl İlköğretim Okulu-Çağrı Durağından Ümran Akkan Caddesi-Araz Park-Şehit Polis Memuru Hüseyin İmrağ Sokak-Yeni Toki-Yeni Devlet Hastanesi-Fatih Cami-Kutlutaş-Vali oKonağı-Baca-500 Evler-Cumartesi Pazarı-Zübeyde Hanım Caddesi-DSİ- Ayşekadın-Orduevi-Bankalar-Arifpaşa Caddesi-Darülhadis Caddesi-Pazartesi Pazarı" seferler Yeni Devlet Hastanesinde bekleme yapmadan ring şeklinde yapılarak, depolama sadece Pazartesi Pazar yeri yanında yapılmasına **şeklindeki düzenlemenin;**

Edirne Belediyesi Toplu Taşıma Hat Optimizasyon Raporu, Öneri Hatlar Bölümü 5. sırada yer alan 2A (PAZARTESİ PAZARI-DEVLET HASTANESİ) Hattı, mevcut 2A numaralı hattın revizyonu olduğu değerlendirildiğinden isminin 2A (PAZARTESİ PAZARI-DEVLET HASTANESİ) olarak adlandırılmasına ve güzergâhının da;

2A (PAZARTESİ PAZARI-DEVLET HASTANESİ): Saraçlar Caddesindeki Pazartesi Pazarı yanında bulunan depolama alanından başlayarak Arif Paşa Caddesi boyunca ilerledikten sonra Talat Paşa Caddesine çıkarak aynı cadde üzerinde sırasıyla Zirat Bankası Kavşağı, Orduevi Kavşağı, Carrefour Kavşağı boyunca ilerlemesi ve Carrefour Kavşağından Atatürk Caddesine dönmesi eski SSK Hastanesini geçtikten sonra Jandarma Üsteğmen Ahmet Altın Caddesine dönerek cadde boyunca ilerleyip Edirne İl Jandarma Komutanlığı bitiminden sağa dönerek Turan Dursun Caddesine dönmesi ve Değirmen Kavşağından sola dönerek Bahriye Üçok Caddesine, Süleyman Yuğnak Sokak, Şehit Üsteğmen Efkan Yıldırım Caddesi boyunca ilerlemesi ve Tabyalar yanından geçerek 75. Yıl İlköğretim Okulu köşesinden sağa dönerek H. Ayhan Ergin Sokak, 35. Sokak, Ümran Akkan Caddesine ilerleyerek Araz Cafe Kavşağından 42. Sokağa dönerek Sultan I. Murat Devlet Hastanesi önünden geçip Fatih Camii, Mega Park, Baca, Ali Rıza Ataktürk Caddesi, Güngör Mazlum Caddesi, Zübeyde Hanım Caddesi boyunca ilerleyerek Trakya Üniversitesi Ayşe Kadın Yerleşkesi önünden DSİ Kavşağına vardıktan sonra tekrar Talat Paşa Caddesi üzerinden Carrefour Kavşağı, Orduevi Kavşağı, Ziraat Bankası Kavşağı boyunca ilerleyip Maarif Caddesine döndükten sonra son olarak Saraçlar Caddesi Pazartesi Pazarı yanında bulunan depolama alanına dönüş yaparak ring şeklinde olan seferini tamamlaması, bu hattın depolama alanının Pazartesi Pazarı olması **şeklinde düzenlenmesine,**

2- En son 07/10/2015 2015/221 ETUS 2B Nolu hattı (Pazaryeri-Fatih Mahallesi Hattı): " Pazartesi Pazarı-Darülhadis Caddesi- Arif Paşa Caddesi- Bankalar-Orduevi-Ayşekadın-DSİ-Zübeyde Hanım Caddesi- Cumartesi Pazarı-500 Evler- Baca-Vali Konağı-Kutlutaş-Fatih Cami-Yeni Devlet Hastanesi-Yeni Toki-Şehit Polis Memuru Hüseyin İMRAĞG Sokak-Araz Park-Ümran Akkan Caddesi-75. Yıl İlköğretim Okulu-Eski Göçmen Evleri-Şehit Üsteğmen Efkan Yıldırım Caddesi-Şükrüpaşa Mahalle Muhtarlığı-10. Cadde-Bahriye Üçok Caddesi-Değirmenli Kavşak-Huzurevi-Zübeyde Hanım Caddesi-DSİ-Ayşekadın-Orduevi- Bankalar-Maarif Caddesi-Darülhadis Caddesi-Pazartesi Pazarı" seferler Yeni Devlet Hastanesinde bekleme yapmadan ring şeklinde yapılarak, depolama sadece Pazartesi Pazar yeri

yanında yapılmasına" şeklindeki düzenlemenin;

Edirne Belediyesi Toplu Taşıma Hat Optimizasyon Raporu, Öneri Hatlar Bölümü 6. sırada yer alan 2B (PAZARTESİ PAZARI-DEVLET HASTANESİ) Hattı, mevcut 2B numaralı hattın revizyonu olduğu değerlendirildiğinden isminin 2B (PAZARTESİ PAZARI-DEVLET HASTANESİ) olarak adlandırılmasına ve güzergâhının da;

2B (PAZARTESİ PAZARI-DEVLET HASTANESİ): Saraçlar Caddesinde Pazartesi Pazarı yanında bulunan depolama alanından başlayarak Arif Paşa Caddesi boyunca ilerledikten sonra Talat Paşa Caddesine çıkarak aynı cadde üzerinde sırasıyla Ziraat Bankası Kavşağı-Orduevi Kavşağı- Carrefour Kavşağı-DSİ Kavşağı boyunca ilerlemesi ve DSİ Kavşağından dönerek Trakya Üniversitesi-Ayşe Kadın Yerleşkesi önünden geçip Zübeyde Hanım Caddesi, Güngör Mazlum Caddesi, Ali Rıza Ataktürk Caddesi, Baca-Mega Park, Fatih Camii, Sultan I. Murat Devlet Hastanesi önünden geçtikten sonra 42. Sokak bitimindeki Araz Cafe Kavşağından Ümran Akkan Caddesi-35. Sokak, H. Ayhan Ergin Sokak bitimindeki 75. Yıl İlköğretim Okulundan sola dönüp Tabyalar, Şehit Üstteğmen Efkan Yıldırım Caddesi, Süleyman Yuğnak Sokak, Bahriye Üçok Caddesi boyunca ilerleyip Değirmen Kavşağından sağa dönerek Turan Dursun Caddesine ve buradan da Edirne İl Jandarma Komutanlığı bitiminden sola girip Jandarma Üstteğmen Ahmet Altın Caddesi bitiminden sola dönmesi ve eski SSK Hastanesi geçtikten sonra Carrefour Kavşağından sağa dönerek tekrar Talat Paşa Caddesine çıkması ardından Orduevi Kavşağı, Ziraat Bankası Kavşağını takip edip Maarif Caddesine dönmesi ve buradan da Saraçlar Caddesindeki Pazartesi Pazarı yanında bulunan depolama alanına gelerek ring şeklindeki seferini tamamlaması, bu hattın depolama alanının Pazartesi Pazarı olması şeklinde düzenlenmesine,

toplantıya katılanların oy birliği ile karar verilmiştir.

Filiz GENCAN AKIN
Ulaşım Komisyonu Başkanı


Hakan GİYİK
Üye

Mehmet İLKTAN
Üye
(MAZERETİ SEBEBİYLE
TOPLANTIYA KATILMADI)